

Canon

小型照片打印机

SELPHY CP900

COMPACT PHOTO PRINTER

打印机使用者指南 使用说明书

中文

- 在使用本产品之前，请务必先仔细阅读本使用说明书。
- 请务必妥善保管好本书，以便日后能随时查阅。
- 请在充分理解内容的基础上，正确使用。

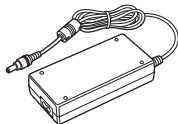
包装内容

请用 核对框检查您的打印机包装内是否包含以下物品。
如有物品缺失，请与您购买打印机的零售店联系。

SELPHY 打印机主机



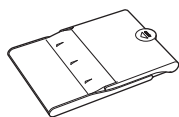
小型电源转换器
CA-CP200 B



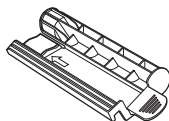
电源线



纸匣 PCPL-CP400*



清洁组件



防尘盖 DPC-CP100



SELPHY CP900
解决方案光盘



打印机用户指南（本指南）



保修卡



* 采用 L 尺寸适配器

墨水和纸张（另售）

使用打印机之前，请务必另外购买彩色墨水 / 纸张组合。

彩色墨水 / 纸张组合			所需的纸匣
产品名称	纸张尺寸	可打印数量	
彩色墨水 / 纸张组合 KP-36IP（明信片）	明信片尺寸	36	纸匣 PCPL-CP400 （SELPHY 附带）*1 纸匣 PCP-CP400*2
彩色墨水 / 纸张组合 KP-72IN（照片纸）		72	
彩色墨水 / 纸张组合 KP-108IN（照片纸）		108	
彩色墨水 / 纸张组合 KL-36IP	L 尺寸	36	纸匣 PCPL-CP400 （SELPHY 附带）
彩色墨水 / 纸张组合 KL-36IP 3 包		108	
彩色墨水 / 纸张组合 KC-36IP	卡片尺寸	36	纸匣 PCC-CP400*2
彩色墨水 / 标签组合 KC-18IF（全页标签）		18	
彩色墨水 / 标签组合 KC-18IL（8 幅贴纸）		18	
彩色墨水 / 正方形标号组 KC-18IS（方形贴纸）		18	

*1 移除 L 尺寸适配器即可打印明信片尺寸纸张。


*2 请与彩色墨水 / 纸张组合一并另行购买。

有些附件在某些地区不销售。

请先阅读此说明

- 使用本产品打印的图像仅供个人使用。未经版权持有者的事先许可，请勿打印违反版权法的图像。
- 产品的保修仅在出售国有效。如果打印机在国外使用时发生问题，请将打印机送回出售国，然后再向产品合格证上的佳能热线中心提出保修申请。
- 液晶显示屏采用极为精密的制造技术生产而成。99.99% 以上的像素点均符合规格。但是，有些像素点可能偶尔不亮或显示为红点或黑点。这不会影响打印的图像，不属于故障。
- 液晶显示屏可能覆有一层塑料薄膜，以避免装运过程中出现划痕。如果有，请在使用打印机之前撕下薄膜。

本指南采用的规范

- 本打印机被称为“SELPHY”或“打印机”。
- 文中用图标表示 SELPHY 的按钮。有关详情，请参阅“控制部分”（第 7 页）。
- 屏幕上显示的语言以 []（方括号）表示。
- ①：表示重要说明。
- ：表示提示及附加信息。
- (第 XX 页)：表示可以在该页了解到详细信息。XX：表示页码。
- 本指南假定所有功能均处于默认设定。
- 本打印机可以使用的各种类型的存储卡统称为“存储卡”。

目录

包装内容	2	存放打印的照片	18	无线局域网的其他功能	47
墨水和纸张（另售）	2	打印后的清洁	19	使用电缆连接至 其他设备	51
请先阅读此说明	3	维护打印机	19	从电脑上打印	52
本指南采用的规范	3	剪裁和打印图像	20	从数码相机上打印	54
安全注意事项	4	打印证件照片	21	从电脑上打印	52
放置 SELPHY	6	打印各种图像	22	从数码相机上打印	54
部件指南	7	通过无线局域网 打印	29	附录	57
屏幕上显示的信息	8	使用无线局域网之前	30	在没有电源的地方打印	58
入门	8	选择通信模式	33	故障排除	59
设定显示语言	12	点对点模式打印	34	规格	63
适用存储卡	13	基建模式打印	36	操作注意事项	66
可打印的图像	13	从电脑上打印图像	41		
选择并打印图像	14				
打印全部图像	17				

安全注意事项

- 使用本产品之前，请务必阅读下述安全注意事项。务必始终正确使用本产品。
- 以下几页说明的安全注意事项是为了防止您自己及他人受到伤害，或设备受到损坏。
- 此外，请务必查阅您所使用的另售附件附带的指南。



警告

表示可能造成严重的人身伤害或死亡。

- 请将设备存放在儿童及婴幼儿接触不到的地方。
误将电源线缠绕在儿童脖子上会造成窒息。

- 仅使用推荐的电源。
- 请勿试图拆卸、改装或加热本产品。
- 避免使本产品跌落或遭受严重冲击。
- 如果打印机已跌落或受到其他损坏，请勿接触打印机内部，以免受伤。
- 如果本产品冒烟、发出异味或出现其他异常状况，应立即停止使用。
- 请勿使用酒精、汽油或稀释剂等有机溶剂清洁设备。
- 请勿让本产品与水（如海水）或其他液体接触。
- 请勿让液体或异物进入打印机。

否则会导致触电或起火。

如果液体进入本产品，应从插座上拔下电源插头，然后与零售店或产品合格证上的佳能热线中心联系。

- 雷暴期间，请勿接触本打印机或电源插头。
否则会导致触电或起火。应立即停止使用设备，并与其保持一定距离。

- 应定期拔出电源线插头，用干燥的布擦去插头、电源插座外表面以及周围区域积聚的灰尘和污垢。
- 请勿用湿手拿电源线。
- 使用本机时，请勿超出电源插座或线路配件的额定功率。如果电源线或插头受损，或未完全插入插座，请勿使用本机。
- 请勿让污物或金属物（如别针或钥匙等）与本机终端或插头接触。
- 请勿切割、损坏、改动电源线，或在电源线上放置重物。

否则会导致触电或起火。

- 请勿在不支持 CD-ROM 的 CD 播放机上播放随附的 CD-ROM。
在音频 CD 播放机（音乐播放机）上播放 CD-ROM 会损坏扬声器。此外，用耳机收听音乐 CD 播放机播放的 CD-ROM 的高音还可能损伤听力。



注意

表示可能造成人身伤害。

- 请勿将手的任何部位伸入打印机内部。
- 务必妥善放置 SELPHY 以免被电源线绊倒。否则会受伤或损坏打印机。

● 避免在以下地方使用、放置或储存打印机。

- 太阳光照强烈的地方。
- 温度超过 40 °C 的地方。
- 潮湿或多尘的区域。
- 强震影响的地方。

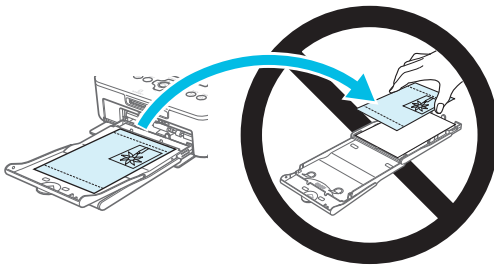
这可能会使打印机或转接器温度升高并损坏，从而导致触电、灼伤、受伤或火灾。

高温可能导致转接器或打印机外壳变形。

注意

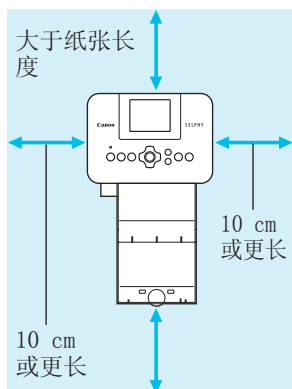
表示可能造成设备损坏。

- 不使用时，请将本产品的插头从电源插座上拔下。
 - 在使用过程中，请勿将布料之类的任何物品置于打印机的顶部。将本机长时间保持通电状况可能导致机体过热和变形，从而引起火灾。
 - 如图所示，即使纸张上只有一部分印有图像，其他部分均为空白，也切勿重新使用同一纸张进行打印。
- 重新使用纸张打印会导致墨水纸粘在该纸张上或导致卡纸以及损坏打印机。



- 请勿在打印时断开电源插头。如果意外关闭电源，可以再次打开电源并等待纸张退出。如果发生卡纸，请咨询您的零售商或佳能热线中心。请勿强行扯出卡住的纸。这样会损坏打印机。
- 请不要在产生磁场的设备（如电机）周围或灰尘很多的地方使用打印机。否则可能会使打印机出现故障。

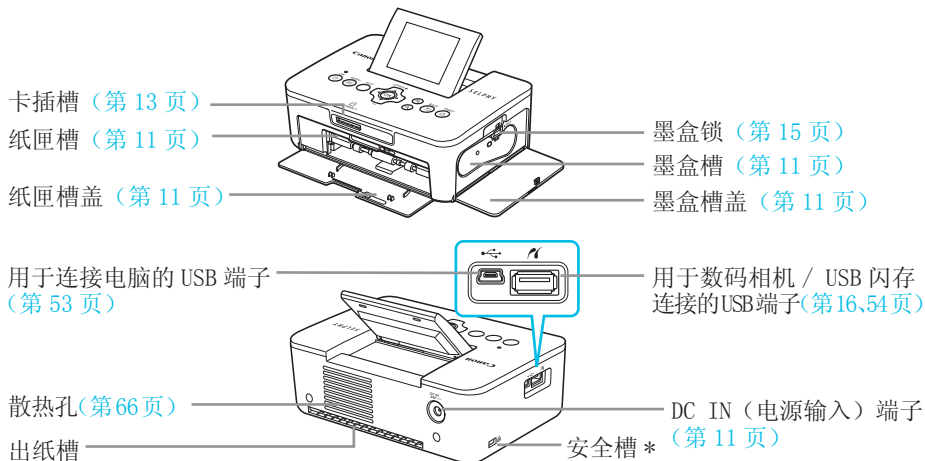
放置 SELPHY



- 将 SELPHY 放置在稳定平坦的表面上，例如桌子上。切勿将其放在不稳定或倾斜的表面上。
- 使 SELPHY 与发射电磁波或强磁场的设备保持至少 1 m 的距离。
- 确保 SELPHY 周围至少有 10 cm 的自由空间。
- 打印过程中纸张会进出 SELPHY，因此，应确保打印机后面的空间大于纸张长度。

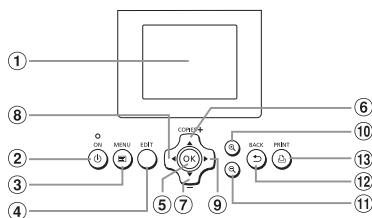
- ⚠
- 请不要在产生磁场的设备（如电机）周围或灰尘很多的地方使用 SELPHY。否则可能会使打印机出现故障。
 - 请勿放置在电视机或收音机附近。否则可能会使打印机出现故障。

部件指南



* 可在此插槽上安装安全电缆，例如 Kensington 安全锁。

控制部分



本指南使用的图标	名称	功能
①	—	屏幕（液晶显示屏） 显示图像、设定画面或错误信息（第 62 页）
②	⏻	电源按钮 打开或关闭 SELPHY（第 12 页）。
③	☰	菜单按钮 显示菜单画面（第 12 页）。
④	—	编辑按钮 显示编辑菜单和旋转剪裁框。
⑤	OK	确定按钮 设定选择的项目。
⑥	▲	上 / + 份数按钮
⑦	▼	下 / - 份数按钮
⑧	◀	左按钮
⑨	▶	右按钮
⑩	🔍	放大按钮 切换显示、放大剪裁框。
⑪	🔍	缩小按钮 切换显示、缩小剪裁框。
⑫	↶	返回按钮 恢复上一个画面（第 22 页），取消打印（第 15 页）。
⑬	🖨️	打印按钮 开始打印（第 15 页）。

屏幕上显示的信息



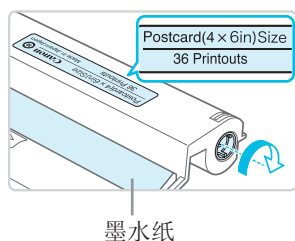
切换画面显示

可以按 按钮全屏显示图像。还会出现指示打印范围的指示框。
可以按 按钮在屏幕上显示 4 个图像。

入门

做好打印图像的准备。可以将明信片尺寸彩色墨水 / 纸张组合(另售)(第 2 页)作为示例；但是，对其它尺寸也采用相同的方式准备。
请小心不要使纸张沾上灰尘，因为这可能导致打印的照片上出现杂线或使打印机出现故障 (第 5 页)。

准备墨盒



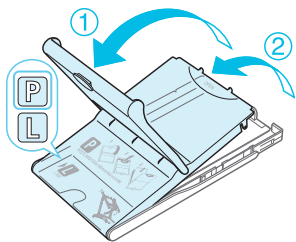
检查墨盒和墨水纸。

- 托住墨盒使其不接触墨水纸，检查要打印的纸张尺寸是否与墨盒上显示的纸张尺寸相符 (Postcard(4x6in)Size、Card Size 等)。
- 检查墨水纸是否拉紧，没有松弛现象。如果墨水纸松弛，请按照图示转动链轮使其拉紧，否则墨水纸在插入 SELPHY 时可能会撕裂。

- ❗
- 请注意不要接触墨水纸，不要用湿手操作墨盒，并且不要让墨水纸沾上灰尘或污物。污物和水滴可能会导致照片上出现杂线、打印质量差、墨水纸撕裂或打印机故障 (第 5 页)。
 - 拉紧墨水纸时，请轻轻转动链轮，不要用力过猛。用力转动链轮可能导致墨水纸撕裂，或者造成照片尚未打印完墨水纸就已用尽的情况。
 - 请勿使用用完的墨盒，这样会损坏打印机或造成故障。

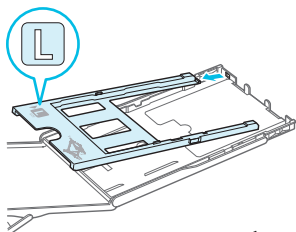
准备纸匣

1

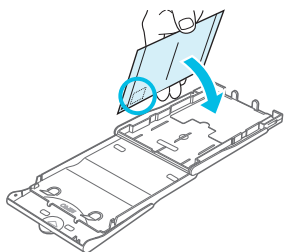
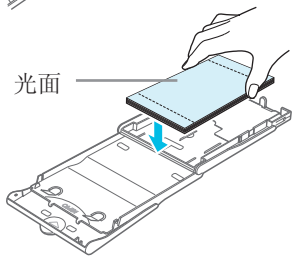


2

3



4



检查纸张尺寸。

- 检查准备的墨盒与纸匣上所示的尺寸 (POSTCARD (4x6in)、CARD SIZE 等) 是否相符。

打开盖子。

- 共有两层盖子。首先打开外盖①，然后开启内盖②。

移除适配器。

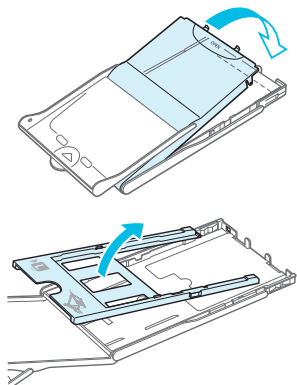
- 移除 L 尺寸适配器
- 如果在 L 尺寸纸张上打印，则保留适配器。

放置纸张。

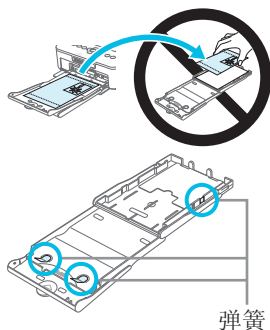
- 将纸张放入准备的纸匣。
- 纸匣中最多可放入 18 张打印纸。放入 19 张或更多的纸张可能会损坏打印机或造成故障。
- 如图所示握住纸张，将纸张的光面朝上，放入纸匣。(请勿用手指接触纸张的打印面(光面)。否则可能无法实现洁净的打印。
- 如果纸张带有保护纸，请除去保护纸，仅将纸张放入纸匣。
- 如果进行带有贴邮票处的明信片尺寸打印，插入卡片时，应使邮票处朝向图中所示的方向。

关闭盖子。

- 关闭内盖，直至其发出咔嚓声锁定到位。打印期间使外盖保持打开状态。



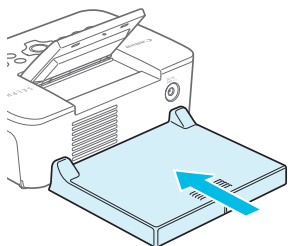
- ❗
- 只能使用用于 SELPHY CP 系列打印机的正宗佳能品牌彩色墨水 / 纸张组合中包含的专用纸张。不能使用普通的打印纸、普通明信片、或 SELPHY ES 系列打印机专用纸张。
 - 请勿进行以下操作。否则可能会使打印机出现故障。
 - 反装纸张（光面为打印面）
 - 打印前弯折纸张或在打孔处分开纸张
 - 使用已开始剥离的标签纸或部分剥离的标签纸
 - 打印前在纸张上书写
 - 重新使用纸张，打印在空白部分（第 5 页）。
 - 请勿接触纸匣的弹簧。如果弹簧弯曲或变形，纸张可能无法正确送入 SELPHY。
 - 一个弹簧连接到卡片尺寸纸匣的顶部表面中心。
 - 请小心不要接触或摩擦纸张的打印面（光面），不要用湿手操作纸张，并且不要让纸张沾上灰尘或污物。污物和水滴可能会导致照片上出现杂线、打印质量差或打印机故障（第 5 页）。



安装防尘盖

安装防尘盖 DPC-CP100 可以防止纸张积尘或积垢。

- 按照图示将防尘盖插入。

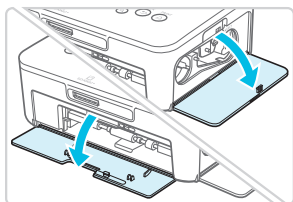


- ❗ ● 在存在大量灰尘或污垢的环境中或在户外时，防尘盖可能无法防止纸张积尘或积垢，因此使用 SELPHY 时注意选择清洁的环境。

- ✎ ● 将防尘盖存放在袋中，以避免在不使用的时候沾上灰尘。

插入墨盒和纸匣

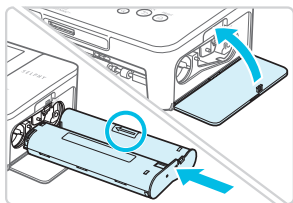
1



打开盖子。

- 打开墨盒和纸匣槽的盖子。

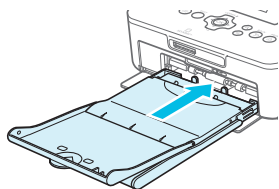
2



插入墨盒。

- 按照墨盒上箭头所示方向将墨盒插入打印机，直至其发出咔嗒声锁定到位。
● 关闭墨盒槽盖。

3

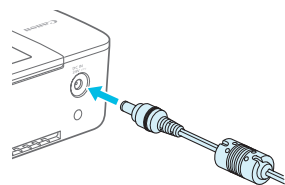


插入纸匣。

- 确保外盖已打开（第 9 页），并将纸匣完全插入槽内。

连接电源

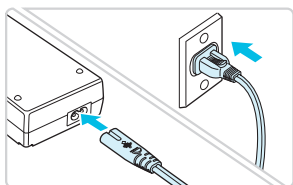
1



将转接器导线插入 SELPHY。

- 将转接器插头完全插入 SELPHY。

2



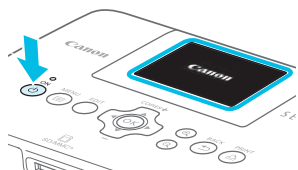
连接电源线。

- 将电源线连接到小型电源转接器，然后将另一端插入电源插座。

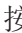

设定显示语言

可以更改液晶显示屏菜单和信息的显示语言。默认设定为英语。

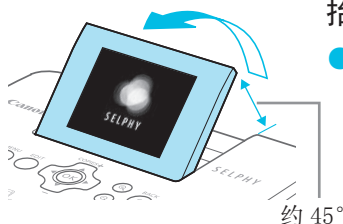
1



开启 SELPHY。

- 按住  按钮，直至显示左侧所示的画面。
- 要关闭电源，可再次按住  按钮，直至显示的画面改变。

2



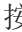


抬起屏幕（液晶显示屏）。

- 请勿将液晶显示屏抬起 45° 以上，否则可能会造成损坏或故障。

3



显示设定画面。

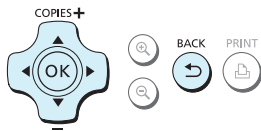
- 按  按钮。
- 按  或  按钮选择 [更改设置]，然后按 **OK** 按钮。

4



显示语言设定画面。

- 按  或  按钮选择 [ 语言]，然后按 **OK** 按钮。



选择语言。

- 按 ▲、▼、◀ 或 ▶ 按钮选择一种语言，然后按 **OK** 按钮。
- 按两次 ↶ 按钮即可恢复步骤 2 的画面。

适用存储卡

无需借助转接器使用的存储卡	需使用转接器（市售）的存储卡
<ul style="list-style-type: none"> ● SD 存储卡 ● SDHC 存储卡 ● SDXC 存储卡  ● MultiMediaCard ● MMCplus 卡 ● HC MMCplus 卡 	<ul style="list-style-type: none"> ● miniSD 存储卡 ● miniSDHC 存储卡  ● microSD 存储卡 ● microSDHC 存储卡 ● microSDXC 存储卡 ● RS-MMC 卡* ● MMCmobile 卡 ● MMCmicro 卡

* “RS-MMC” 是 “Reduced-Size Multi Media Card” 的缩写。

- ⚠ ● 对于需要使用转接器的存储卡，请务必先将存储卡插入转接器，然后再将转接器插入适当的卡插槽。如果在没有使用转接器的情况下将存储卡插入卡插槽，则可能无法从打印机当中取出存储卡。
- 请使用在图像拍摄设备中格式化的存储卡。用电脑格式化的存储卡可能无法识别。



- 有关操作说明，请参阅存储卡和转接器附带的使用指南。

关于 USB 闪存

可通过将市售的 USB 闪存连接到 SELPHY 来打印图像（第 16 页）。

可打印的图像

可使用 SELPHY 打印符合 Exif 标准的 JPEG 图像。

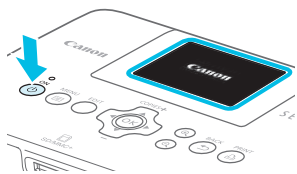


- 不规则尺寸的图像或经电脑编辑的图像可能无法正常显示或打印。

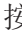

选择并打印图像

可以选择图像并指定打印份数。此处以 SD 存储卡为例进行说明，但可以使用相同的步骤从其他存储卡打印。

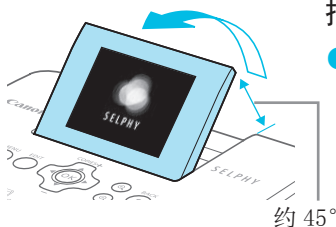
1



开启 SELPHY。

- 按住  按钮，直至显示左侧所示的画面。
- 要关闭电源，可再次按住  按钮，直至显示的画面改变。

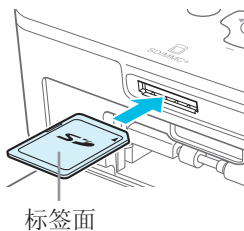
2



抬起屏幕（液晶显示屏）。

- 请勿将液晶显示屏抬起 45° 以上，否则可能会造成损坏或故障。

3







将存储卡插入插槽。

- 按照图示方向插入存储卡，直至其发出咔嚓声。
- 要取下存储卡，推动其直至发出咔嚓声，然后慢慢松开手指。
- ▶ 将显示步骤 4 的画面（图像显示画面）（第 8 页）。

4



选择图像。





- 按  或  按钮选择要打印的图像。
- 如果按住  或  中的某个按钮，显示将跳过 5 张图像。

5

所显示图像的打印份数



选择份数。

- 按  或  按钮设定打印数量。
- 如果按住  或  中的某个按钮，数量将增加或减少 5 份。
- 要打印另一图像，请重复步骤 4 和 5。

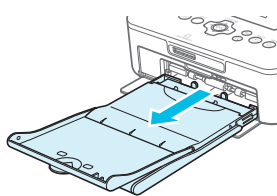
6



打印。

- 按 按钮开始打印。
- 打印期间，纸张会在 SELPHY 后面进出若干次。在打印已完成并且打印的纸张堆积在打印输出托盘上（纸匣外盖上）之前，请勿接触纸张。
- 请勿让 19 张或更多的已经打印的纸张堆积在打印输出托盘上。
- 打印过程中，可随时按下 按钮以取消打印。

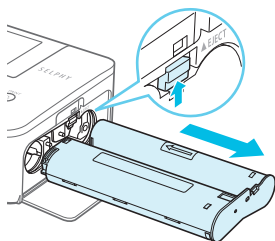
7



插入纸张。

- 如果画面上显示纸张用完的信息，请从 SELPHY 中拉出纸匣，不需要关闭电源。
- 在纸匣内重新装入新纸（第 9 页），然后将纸匣重新插入 SELPHY（第 11 页）。

8



更换墨盒。

- 如果画面上显示墨水用完的信息，请打开墨盒槽盖，不需要关闭电源。
- 如果按照图示方向移动锁扣，则墨盒将出来。插入新墨盒（第 8、11 页）。






- 刚开启打印机后或打印期间能听到打印机的操作音时，切勿拉出纸匣，打开墨盒槽盖或取出存储卡。否则可能会使打印机出现故障。
- 按 按钮取消打印。不能通过按电源按钮来取消打印，如果断开电源，可能会损坏打印机。



- 如果存储卡包含大量图像，则在步骤 4 中，可能需要一段时间才能在画面上显示图像。
- 如果显示 [剩余 DPOF 图像] 画面，请参阅“用数码相机指定的设定打印图像（DPOF 打印）”（第 55 页）。
- 可以在步骤 4 中指定最多 99 个图像，在步骤 5 的每个图像中最多指定 99 份。但是，总份数不能超过 999。
- 如果页面尚未打印完成，那么即使按 按钮取消打印，打印机也不会停止工作。

避免不完整的照片

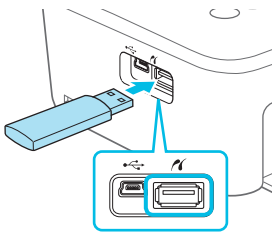
请注意以下事项以避免由于在打印完照片之前墨水用尽而造成的纸张浪费。

- 拉紧墨水纸时，不要过度转动链轮（第 8 页）。
- 要取消打印时始终按  按钮，切勿在按  按钮之前关闭电源（步骤 6）。
- 如果画面上显示纸张用尽的信息，请装入纸张，不要关闭电源以及取出墨盒（步骤 7），或者按  按钮取消打印（步骤 6）。

由于打印条件不同，有时即使遵守上述说明，仍有可能无法避免由于墨水纸用尽而导致照片打印不完整的情况。

从 USB 闪存打印

如同存储卡上的图像一样，也可以打印市售的 USB 闪存上的图像。



插入 USB 闪存。

- 如图所示插入 USB 闪存。
- 所有其他步骤与打印存储卡上的图像相同（第 14 - 15 页）。




- 根据所用 USB 闪存品牌的不同，可能难以插拔闪存，或者无法正常使用。
- 有关操作说明，请参阅 USB 闪存附带的使用指南。

打印 1 份选定的图像

只需简单操作即可打印 1 份选定的图像。



选择并打印图像。

- 按照第 14 页上步骤 1 到 4 所述选择图像。
- 按  按钮打印 1 份选定的图像。



- 如果已经在第 14 页的步骤 4 到 5 中指定了图像和份数，那么即使执行上述操作，SELPHY 仍将按照指定打印。因此，在尝试此操作之前，请确保第 14 页上步骤 4 中的份数为“0”。

在方形贴纸上打印

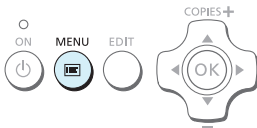
- 可以使用彩色墨水 / 正方形标号组 KC-18IS (第 2 页) 打印方形贴纸。
- 将[边距]设定为[有边距](第 24 页)。

❗ ● 如果图像不是方形的，可能无法完整打印出来或留有边距。

打印全部图像

可以一次打印存储卡上的全部图像。

1



显示菜单。

- 按  按钮。

2



显示设定画面。

- 按 ▲ 或 ▼ 按钮选择 [打印全部图像]，然后按 **OK** 按钮。



3




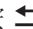
选择份数。

- 按 ▲ 或 ▼ 按钮指定打印数量。

4



打印。

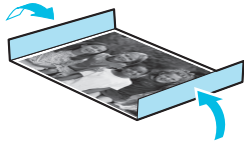
- 按  按钮开始打印。
- 要取消打印，请按  按钮。



- 如果卡上有 1000 张或 1000 张以上的图像，则只会按照拍摄日期的最近顺序打印 999 份。
- 可以在步骤 3 中最多指定 99 份。但是，总份数不能超过 999。（例如，当卡中图像数量为 100 时，可以指定最多 9 份）。

存放打印的照片

- 打印件的两边均有孔时，可通过弯折打孔处去掉边缘。
- 在打印件上书写时，可使用油性笔。
- 为防止褪色，应避免在温度高于 40°C 的地方、潮湿或多尘处、或阳光直射的地方存放打印件。
- 应避免以下行为，否则可能导致变色、褪色或渗色：
在打印面上粘贴任何种类的胶带、让打印面与乙烯基化合物或塑料接触、在打印面上涂抹酒精或其他挥发性溶剂、或者让打印面长期紧贴其他表面或物体。
- 若要将照片装入相册，应选择带有由尼龙、聚丙烯或玻璃纸制成的照片封套的相册。



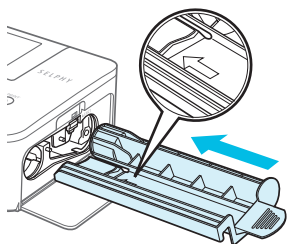
- 颜色可能会随着时间的推移或由于存放条件而改变。佳能公司对颜色改变概不承担责任。

打印后的清洁

- ① 关闭 SELPHY（第 12 页），然后取出存储卡或 USB 闪存。
 - ② 将屏幕（液晶显示屏）放平以便存放。
 - ③ 从插座上拔下电源线插头，并从 SELPHY 上断开转接器插头。
 - 如果小型电源转接器变热，请待其冷却后再存放。
 - ④ 取出纸匣，关闭纸匣槽盖。将剩余的纸张保留在纸匣内，然后将纸匣置于无尘、阴凉、干燥的阴暗处。
 - 将墨盒保留在 SELPHY 内。
 - 将 SELPHY 横着存放于无尘的阴暗处。灰尘和污物可能会导致照片上出现白线或打印机故障。
- ❗ ● 如果有一只以上的墨盒，请将一只保留在 SELPHY 内，将其余的放入原包装或袋中以防灰尘进入，然后将其置于阴暗处。
- 存放新纸张和墨盒时，请将其原封不动地保存在阴暗处。

维护打印机

为防止灰尘和污物导致照片上出现杂线并确保打印质量，请定期在打印之前和更换墨盒时使用附带的清洁组件（第 2 页）清洁 SELPHY。请注意，某些地区可能不提供清洁组件。



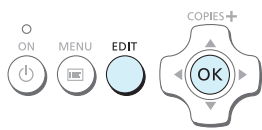
清洁 SELPHY。

- 取出已插入的墨盒。
 - 按图示将清洁组件的箭头侧向上并插入到底，然后拔出。重复此步骤数次。
 - 清洁后将清洁组件存放在包中以防沾灰。
- ❗ ● 请勿接触清洁组件的白色部分，这会导致无法有效清洁。
- 请勿使用除附带的清洁组件以外的任何清洁用品。这样可能会导致打印机发生故障。
- 如果清洁后照片上仍然出现杂线，请咨询佳能热线中心。

剪裁和打印图像

可以剪裁并打印图像中的一部分。

1



显示剪裁画面。

- 按照第 14 页，上步骤 4 的描述选择图像，按编辑按钮，然后按 **OK** 按钮。



▶ 出现剪裁框，以表示剪裁范围。

2



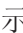
确定范围。

- 每次按编辑按钮时，剪裁框会在纵向和横向之间切换。
- 可以按 ▲▼◀▶ 按钮来移动剪裁框。
- 可以按 + 按钮放大剪裁框、或者按 - 按钮缩小剪裁框。

3



进行设定。

- 按 **OK** 按钮，可以设置剪裁范围，同时屏幕将返回图像显示画面，在左下方显示 .
- 要剪裁另一个图像并一起打印，请重复步骤 1 到 3。

4

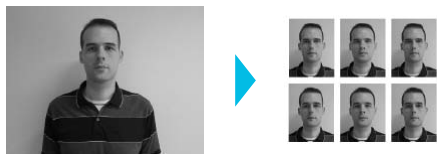
打印。

- 按照第 15 页步骤 6 的说明进行打印。
- ▶ 打印完成时将清除剪裁范围。



- 如果想在设定后更改剪裁范围，可以按图像显示画面中的编辑按钮，按 ▲ 或 ▼ 按钮选择 [重新剪裁]，并按 **OK** 按钮重复步骤 2 到 3。
- 如果想在设定后取消剪裁范围，可以按图像显示画面中的编辑按钮，按 ▲ 或 ▼ 按钮选择 [重设剪裁]，按 **OK** 按钮显示重设的剪裁画面，然后再次按 **OK** 按钮。
- 如果在打印之前关闭 SELPHY 或取出存储卡，则会清除所有剪裁范围。
- 可以设定多达 99 张具有剪裁范围的图像。
- 当以 [打印全部图像] 或 [DPOF 打印]，或者在 [纸张设计] 中选择 [索引] 或 [拼图] 进行打印时，无法对图像进行剪裁 (第 24 页)。
- 不能更改画面上剪裁框的垂直和水平比率。
- 可以在图像显示画面的步骤 3 中按 ▲ 或 ▼ 按钮更改份数。将份数指定为 0，剪裁范围也不会被清除。

打印证件照片

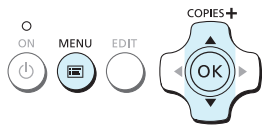


可以将图像作为证件照片打印。可以从 [多种尺寸]、[标准]* 和 [自定义] 当中选择尺寸。

也可以选择 在 1 张纸上打印 2 种类型的图像。

* 标准尺寸符合 ICAO 国际标准。

1



设定打印证件照片。

- 按 按钮。
- 按 或 按钮选择 [证件照片]，然后按 **OK** 按钮。

2



指定证件照片尺寸。

- 按 或 按钮选择尺寸，然后按 **OK** 按钮。
- 如果选择 [自定义]，则按 或 按钮选择 [长边]，然后按 或 按钮指定长度，然后指定 [短边] 长度，再次按 **OK**。根据为 [长边] 指定的值，可在 [短边] 中指定的值会自动更改。
- 如果选择了 [多种尺寸]，则会显示要打印的图像的尺寸。

3



选择并打印图像。

- 按 或 按钮选择图像，然后按 按钮。
✓显示在屏幕右下方（最多 2 个图像）。
- 按下编辑按钮，以设定剪裁范围（第 20 页）。
- 按照第 15 页步骤 6 的说明进行打印。
- ▶ 打印完成后会清除设定。



- 根据相关机构对证件照片要求的不同，此类证件照片可能无法为官方接受。有关规则详情，请联系相关机构。
- 不能使用卡片尺寸的纸。
- [边距] 设定将被忽略。同样，也不会打印日期。
- 如果已在步骤 3 中选择 2 种类型的图像，则这 2 种类型会根据布局中的列数打印相同数量的图像。如果已选择 2 种类型的图像且列数为奇数，则中间列不会打印任何内容。

剪裁用于护照的图像



- 如果在为 [证件照片] 选择了 [标准] 尺寸时显示剪裁范围 (第 20 页), 会显示 2 条水平线。
- 将一条线调整到头顶上方, 并将另一条线调整到下巴下方, 以便打印符合护照标准的护照照片。



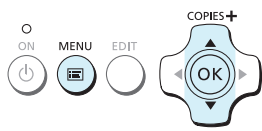
- 有关面部位置和尺寸的规则详情, 请联系相关机构。

打印各种图像




可以使用各种打印功能, 例如标记拍摄日期或调整图像的颜色。无需对每张图像进行设定, 因为设定一旦完成, 便会应用于所有的图像。

进行设定

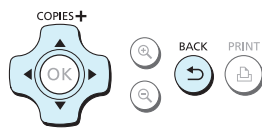
1





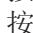

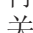

显示设定画面。

- 按  按钮。
- 按  或  按钮选择 [更改设置], 然后按 **OK** 按钮。


2



选择项目并更改设定。



- 按  或  按钮选择一个项目。
- 按  或  按钮更改设定, 然后按  按钮应用设定。
- 再次按  按钮即可恢复图像显示画面。
- 关于各项设定的信息, 请参阅 (第 23 - 27 页)。

打印。


- 选择用于打印的图像（第 14 页）及份数（第 14 页），然后按  按钮进行打印。

打印带日期的图像（日期）

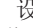




- 可以打印数码相机记录的拍摄日期。
-  关（默认设定） /  开



2012/08/08

- ❗ ● 为已经通过相机标记日期的图像指定 [ 关]，以防止在图像上打印两个日期。




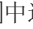

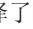


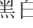
- 关闭 SELPHY 电源，设置将返回至 [ 关]。
- 数码相机记录在图像中的日期会被打印。SELPHY 无法改变此日期。
- 可以在 [日期格式] 中更改日期的打印样式（第 27 页）。
- 如果在 [纸张设计] 中选择了 [ 索引] 或 [ 拼图]，那么将不会打印日期（第 24 页）。

纠正红眼打印（消除红眼）

- 纠正带红眼的图像。
-  关（默认设定） /  开

- ❗ ● 可能会误纠正眼睛之外的其他部位。只在所打印图像有红眼时将 [消除红眼] 设定为 [ 开]。



- 如果 SELPHY 关闭或存储卡被取出，设置将返回至 [ 关]。
- 脸部对于整体图像来说显得过小、过大、过暗或过亮时，或者脸部转向一侧或偏斜时，或者脸部部分隐藏时，可能无法自动检测红眼或进行理想的纠正。
- 如果在 [纸张设计] 中选择了 [ 2- 页面布局]、[ 4- 页面布局]、[ 8- 页面布局] 或 [ 索引]，则无法纠正红眼（第 24 页）。
- 如果在 [我的色彩] 中选择了 [ 旧照片模式] 或 [ 黑白模式]，则无法启用纠正红眼功能（第 26 页）。
- 图像优化的程度将会改变，视剪裁范围、纸张设计和纸张尺寸而定。

有边距打印或无边距打印（边距）



- 可以将图像设为有边距打印或无边距打印。
- 无边距（默认设定） / 有边距
- 使用彩色墨水 / 正方形标号组 KC-18IS（方形贴纸）时（第 2 页），将边距设定为 [有边距]。



- 关闭 SELPHY 将返回 [无边距] 设定。
- 如果在 [纸张设计] 中选择了 [索引] 或 [拼图]，打印的图像将没有边距（第 24 页）。
- 如果在 [纸张设计] 中选择了 [8- 页面布局]（第 24 页）（在进行卡片尺寸纸张打印时（第 2 页），即使选择 [有边距] 选项，仍将以无边距形式打印图像。

选择版面布局打印（纸张设计）



- 可以设定要在一张纸上打印的图像数量。指定数量的图像（第 14 页）将以选定的版面打印出来。
- 使用彩色墨盒 / 标号组 KC-18IL（8 标签列表）时，将布局设定为 [8- 页面布局]（第 2 页）。

<input type="checkbox"/> 1- 页面布局 (默认设定)	使用整张纸打印一幅图像	<input checked="" type="checkbox"/> 8- 页面布局	在一张纸上打印八幅图像
<input type="checkbox"/> 2- 页面布局	在一张纸上打印两幅图像	<input checked="" type="checkbox"/> 索引	以索引形式打印
<input checked="" type="checkbox"/> 4- 页面布局	在一张纸上打印四幅图像	<input checked="" type="checkbox"/> 拼图	在一张纸上自动安排不同打印尺寸的多幅图像



- 如果 SELPHY 关闭，设定将恢复为 [1- 页面布局]。
- 可以将此设定保留到 SELPHY 关闭后。要保留布局，请先确保关闭 SELPHY，按住 、 和 按钮，然后按住 按钮直至画面上显示“SELPHY”为止。要停止保留布局，关闭 SELPHY，然后以同样的方式（设定为保留布局时的方式）打开 SELPHY。
- 不能指定图像的位置。
- 根据所选布局的不同，[日期]（第 23 页）、[图像优化]（第 26 页）、[消除红眼]（第 23 页）、[边距]（第 24 页）、[美肌效果]（第 25 页）或 [亮度]（第 26 页）设定可能无法应用。
- 如果在选择 [索引] 时选择了 [打印所有图像]（第 17 页），则可将存储卡中的所有图像作为索引进行打印。

安排不同尺寸的图像（拼图）



- 自动排列各种尺寸的图像进行打印。
- 可在一张纸上打印最多 8 幅的图像组，或最多 20 幅的图像组。
- 可以在 L 尺寸或明信片尺寸纸张上进行打印（第 2 页）。
- 在“进行设定”（第 22 页）中，在步骤 2 的画面中按 ▲ 或 ▼ 按钮选择 [纸张设计]。按 ◀ 或 ▶ 按钮选择 [拼图]，然后按 OK 按钮。
- 出现左侧所示的画面时，按 ▲ 或 ▼ 按钮选择一项。
- 按 ◀ 或 ▶ 按钮更改设定，然后按 ↵ 按钮应用设定。
- 按 ↵ 按钮两次即可恢复图像显示画面。



- 不能指定图像的位置。
- 打印开始前可能需要一些时间。

使打印的皮肤显得光滑（美肌效果）

- 使打印的皮肤显得光滑美丽。
- 🚫关（默认设定） / 🚫开





- 可能会对皮肤以外的其他区域进行修正，产生意料之外的结果。



- 当打印结束、SELPHY 关闭或取出存储卡后，此设定将重设为 [🚫关]。
- 如果在 [纸张设计] 中选择了 [索引]（第 24 页），[美肌效果] 可能不适用。

用自动修正功能获得最佳效果（图像优化）



- SELPHY 会自动修正图像以获得最佳图像质量。
- 关、开（默认设定）

❗ ● 某些图像可能无法正确调整。




- 关闭 SELPHY 后，设定将恢复为 开。
- 如果在 [纸张设计] 中选择了 索引（第 24 页），[图像优化] 可能不适用。
- 图像优化的程度将会改变，视纸张设计和纸张尺寸而定。

调整亮度（亮度）



- 可在 ± 3 的范围内调整图像的亮度。
- 正值越大，图像越亮。负值越大，图像越暗。



- 关闭 SELPHY 电源，设置将返回至 $[\pm 0]$ 。
- 如果在 [纸张设计] 中选择了 索引（第 24 页），[亮度] 可能不适用。

改变色调打印（我的色彩）

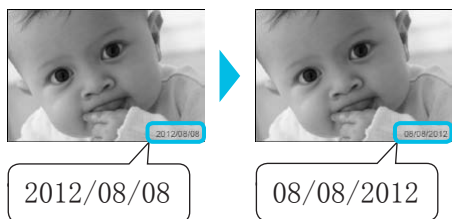
● 可以调整图像的颜色，或者使图像变成深褐色或黑白色。

 关 (默认设定)	-	 正片效果	色彩强烈、自然，如同通过正片获得的效果
 鲜艳模式	增强反差和颜色饱和度，给人一种鲜艳的感觉	 旧照片模式	将图像的色调改为深褐色
 中性模式	调低反差和颜色饱和度，呈现自然的色调	 黑白模式	黑白色



- 关闭 SELPHY 电源，设置将返回至 关。
- 根据我的色彩中所作的设定，[消除红眼]（第 23 页）设定可能不适用。

更改日期样式（日期格式）



- 可以更改所打印日期的样式（第 23 页）。
- 年/月/日（默认设定）、月/日/年、日/月/年



- 关闭 SELPHY 或从插槽取出存储卡后，设置仍将保留。

节能（自动关机）

- 如果大约 5 分钟没有任何操作，SELPHY 会自动关闭。
- 开（默认设定）/ 关

- ❗ ● 如果所打印的多个图像中包括 SELPHY 无法打印的图像（第 13 页），将显示“无法打印某些图像！取消打印？”消息并停止打印。如果 [自动关机] 设为 [开] 并且大约 5 分钟没有对 SELPHY 进行任何操作，SELPHY 将取消打印并自动关闭。如果在以上步骤后重新开启 SELPHY，则可能会输出一张空白页。请勿重新使用退出的纸张（第 5 页）。请注意，如果使用电池供电，那么在“自动关机”功能生效前，即使打印工作已经停止，也仍会消耗电池电量（第 58 页）。



- 当连接到其他设备（包括无线通信设备）或者屏幕上显示错误消息时，SELPHY 不会自动关闭。

通过无线局域网打印

本章将说明如何通过无线局域网打印存储在无线局域网相连的智能手机和电脑中的图像。

此款打印机具有 Wi-Fi^{*1} 认证。通过无线局域网，可以打印存储在支持 Wi-Fi 技术的智能手机^{*2}、平板电脑^{*2} 和电脑中的图像。

*1 Wi-Fi 是经认证可提供双向无线连接的无线局域网设备认证的商标。

*2 需要在智能手机或平板电脑上安装指定的应用程序。请访问我们的网站了解有关应用程序的详细信息（支持的型号、功能等）。下文中智能手机和平板电脑统称为“智能手机”。

使用无线局域网之前

- 本产品具有内置无线设备。型号为 CD1107（包括无线局域网模块型号 WM317）。
- 有关可以使用无线局域网的国家或地区
 - 由于无线局域网功能的使用可能受到各个国家或地区的法律等的限制，若有违反，可能会受到惩罚。因此，请在佳能网站上确认可以使用无线局域网功能的国家或地区。
 - 对于在除此以外的国家或地区使用无线局域网功能时导致的问题等，敝公司恕不承担任何责任。
- 进行以下行为会使您受罚。
 - 拆卸或改装本产品。
 - 撕下本产品上的认证标志。
- 根据《外汇和对外贸易法》(Foreign Exchange and Foreign Trade Act)，本产品中归类为战略物资（或服务）的零部件需要从日本政府获得出口许可证（或劳务交易许可）方可出口至日本以外地区。
- 由于其中包括在美国开发的加密软件，同时根据美国出口管理条例的规定，因此本产品不能出口至或带入美国禁运国家。
- 请记住无线局域网的各项设定。如发生功能异常、无线电波干扰、静电荷、意外操作或设备故障，会导致记录在本产品中的无线局域网设定损坏或丢失。为确保万无一失，请记住并妥善保管无线局域网设定。若发生非佳能造成的产品损坏或部分配件丢失，并导致直接或间接地损失或利益受损，则佳能对此概不负责。
- 如有需要，请记住无线局域网设定，然后在将本产品运送、处理或送修之前进行初始化设定。
- 对于由数据丢失和被盜所导致的产品损坏，佳能概不负责。对于由数据丢失和被盜所导致的非法访问本产品或误用本产品的连接终端，进而造成的任何损坏和损失，佳能概不负责。
- 请遵照本指南的说明进行操作。根据指南说明，使用本产品的无线局域网功能。对于未遵循本指南进行操作所导致的任何损坏和损失，佳能概不负责。
- 请勿在医疗仪器或电子设备附近使用本产品的无线局域网功能。无线局域网功能可能会影响医疗仪器或电子设备的操作。

微功率（短距离）无线电设备管理暂行规定

- 使用频率：2.4 - 2.4835 GHz
- 等效全向辐射功率 (EIRP)：
天线增益 < 10dBi 时： $\leq 100 \text{ mW}$ 或 $\leq 20 \text{ dBm}$
- 最大功率谱密度：
天线增益 < 10dBi 时： $\leq 20 \text{ dBm / MHz (EIRP)}$
- 载频容限：20 ppm
- 带外发射功率（在 2.4 - 2.4835 GHz 频段以外）
 $\leq -80 \text{ dBm / Hz (EIRP)}$
- 杂散辐射等其他技术指标请参照 2002/353 号文件
 - ① 不得擅自更改发射频率、加大发射功率（包括额外加装射频功率放大器），不得擅自外接天线或改用其它发射天线；
 - ② 使用时不得对各种合法的无线电通信业务产生有害干扰；一旦发现有干扰现象时，应立即停止使用，并采取措施消除干扰后方可继续使用；
 - ③ 使用微功率无线电设备，必须忍受各种无线电业务的干扰或工业、科学及医疗应用设备的辐射干扰；
 - ④ 不得在飞机和机场附近使用。

射频干扰

本产品可能会接收其他无线电设备发出的干扰电波。
远离或暂时关闭干扰设备，可以避免无线电干扰。

Complies with IDA Standards DB00671

本产品安装有通过新加坡 IDA 制定的标准的无线局域网模块。

安全性

无线局域网借助无线电波进行通信；因此，相比于有线局域网，用户应该更加注意其安全性。

请注意，应按照以下步骤使用无线局域网。

- 使用授权网络。

本产品会搜索附近的无线网络并将其显示在屏幕上。

因此，列表中可能包含未知以及您无权使用的无线网络。如果尝试连接或连接成功并使用此类网络，可能会被认为非法行为。仅应使用授权网络，切勿连接其他网络。

如果未采用正确的安全措施，可能会发生以下情况。

- 网络被监听

恶意第三方可能会监听无线局域网无线信号并盗取重要信息。

- 非法连接至网络

恶意第三方可能会非法侵入您的网络，进行监听、篡改数据或破坏。

此外，恶意第三方还可能通过您的网络伪装成其他人进行欺诈并传播非法信息，或者将其作为中继站或中转站从事其他非法活动。

为了降低发生此类问题的可能性，请采用正确的方法和功能保护您的无线局域网安全。

我们建议您深入了解相关的无线局域网安全知识，并在使用本产品的无线局域网功能时权衡便利性与风险，进行安全防护。

打印期间

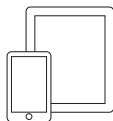
打印结束前，请勿断开通信连接。如果贸然断开通信连接，可能会造成打印不完整或打印错误。

选择通信模式

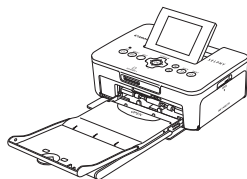
采用不同的通信模式，SELPHY 的设定流程也会有所不同。请根据您所使用的设备选择通信模式。可以在之后更改通信模式（第 47 页）。

点对点模式（第 34 页）

无需接入点，即可将 SELPHY 连接至无线局域网并打印图像。某些智能手机可能无法连接至点对点模式。此时，可以使用下面的基建模式。



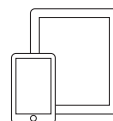
智能手机 *¹



SELPHY

基建模式（第 36 页）

您可以使用访问点将智能手机、数码相机或电脑连接至无线局域网并打印图像。



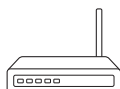
智能手机 *¹



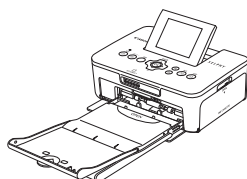
数码相机 *²



电脑 *³



接入点 *⁴



SELPHY

*¹ 需要在智能手机上安装指定的应用程序（免费）。如需了解有关产品支持的智能手机和指定应用程序（免费）的详细信息，请访问我们的网站。

*² 连接至无线局域网时，数码相机必须与 PictBridge (DPS over IP) 标准相兼容。



本产品可以通过无线局域网以 PictBridge 标准进行打印。PictBridge 是在数码相机和打印机之间实现直连的标准。本产品与 DPS over IP 标准兼容，该标准支持以 PictBridge 进行网络连接。

*³ 需要在电脑上安装产品提供的软件（第 43 页）。

*⁴ 某些数码相机可用作接入点。

点对点模式打印

可以将智能手机图像发送至 SELPHY 进行打印。
需要在智能手机上安装指定的应用程序（免费）。
某些智能手机可能无法连接至点对点模式。此时，可以使用下面的基建模式。
(第 36 页)。

需要准备的物品

- 如需了解所支持智能手机的详细信息，请访问我们的网站。

1

在智能手机上安装指定的应用程序。

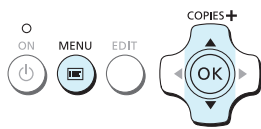
- 登陆我们的网站查看产品是否支持您的智能手机，并安装指定的应用程序。

2

准备 SELPHY。

- 取出任何插入的存储卡或 USB 存储器。
- 将要使用的墨盒和装有纸张的纸匣插入 SELPHY (第 8 - 11 页)。

3



显示设定画面。

- 按 按钮。
- 按 或 按钮选择 [无线 LAN 设置]，然后按 **OK** 按钮。
- 按 或 按钮选择 [初始设置]，然后按 **OK** 按钮。

4



检查打印机名称。

- 检查所显示的打印机名称并按 **OK** 按钮。
- 设备与无线局域网完成连接后，该打印机名称将显示在设备上。
- 可以按编辑按钮更改打印机名称 (第 49 页)。

再次打印

- 一旦设置完成，当开启电源后，将显示步骤 7 的第二个屏幕（准备屏幕）。您只需在需要打印时将智能手机连接至打印机。
- 当准备屏幕出现后，按 **OK** 按钮可以显示步骤 6 中的屏幕以查看 SSID 和加密密钥。
- 即使在准备屏幕出现后，您也可以插入存储卡（第 14 页）以显示步骤 4 中的屏幕并打印其中的图像。
- 选择 [通讯模式] 中的 [关闭无线 LAN]，可以在开启电源时停止显示准备屏幕（第 47 页）。

在方形贴纸上打印

- 可以使用彩色墨水 / 正方形标号组 KC-18IS（第 2 页）打印方形贴纸。
- 在智能手机应用中设定为无边距打印（SELPHY 的 [边距] 设定将被忽略）。

基建模式打印

可以将智能手机、数码相机和电脑等设备连接至无线局域网来打印图像。

检查无线局域网设定

- 要在基建模式下使用无线局域网，需要连接到作为接入点的无线主站（无线路由器等设备）和图像传输设备（如智能手机、数码相机、电脑等）。本指南中，任何无线主站（如无线路由器）均称为“接入点”。
 - 某些数码相机可用作接入点。有关详情，请参阅数码相机附带的用户指南。
 - 为接入点选择与无线局域网标准相兼容的设备（第 63 页）。如需了解如何检查的详细信息，请参阅接入点附带的用户手册。
 - 检查您的无线局域网是否与 WPS（Wi-Fi Protected Setup，Wi-Fi 保护设置）相互兼容。如果不确定或不兼容，请查看以下各项。
 - 网络名称（SSID/ESSID）
 - 网络授权 / 数据加密（加密方式 / 加密模式）*
 - 加密密钥（网络密钥）
- * 所支持的安全设定包括 [无安全设定]、[WEP（开放系统认证）（64 位）]、[WEP（开放系统认证）（128 位）]、[WPA-PSK（TKIP）]、[WPA-PSK（AES）]、[WPA2-PSK（TKIP）] 以及 [WPA2-PSK（AES）]。

❗ ● 如果您的网络由系统管理员管理，向其询问网络设置的详细信息。

将打印机连接到无线局域网

可以将打印机连接至无线局域网，并通过接入点从智能手机、数码相机或电脑进行打印。

本部分将说明如何以数码相机为接入点将打印机连接至无线局域网；而如果以智能手机或电脑作为接入点，所采取的步骤与之相同。

需要准备的物品

- 可用作接入点的设备 *
- 图像传输设备（与接入点相连接的智能手机、数码相机或电脑）*

* 在本示例中，将数码相机作为接入点及传输设备。

1

准备接入点。

- 将数码相机配置为接入点有关详情，请参阅数码相机附带的用户指南。
- 如果使用的接入点不是数码相机，请检查设备是否开启以及具有通信功能。

2



选择无线局域网模式。

- 执行第 34 页的步骤 2 至 4，显示左侧屏幕。
- 按 ▲ 或 ▼ 按钮选择 [Infrastructure 模式]，然后按 **OK** 按钮。

3



选择连接方式。

- 按 ▲ 或 ▼ 按钮选择 [搜索接入点]，然后按 **OK** 按钮。
- ▶ 随后将显示已找到的附近接入点列表。

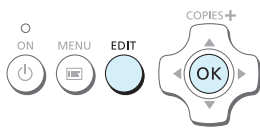
4



选择一个接入点。

- 按 ▲ 或 ▼ 按钮选择接入点，然后按 **OK** 按钮。

5



输入加密密钥。

- 按下编辑按钮显示输入字符和加密密钥的屏幕（第 49 页）。
- 按 **OK** 按钮。

6



检查接入点。

- 当与接入点连接时，显示左侧屏幕。检查所显示的接入点名称并按 **OK** 按钮。




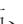


▶ 将在左侧屏幕上显示。



打印。

- 从数码相机打印图像。
- 如果从智能手机进行打印，请安装指定的应用程序，将智能手机连接至接入点并打印。
- 如果从电脑进行打印，请安装附带的软件（第 43 页）并打印。
- ▶ 打印开始后，将显示左侧的屏幕。此屏幕显示时，请勿断开通信连接以及取消打印应用程序。以免造成打印不完整或打印错误。



- 在步骤 4 中选择一个未设定安全性的接入点，并按 **OK** 按钮以显示步骤 6 的画面。
- 最多可显示 20 个接入点。如果无法找到要连接的接入点，按 **↶** 按钮并选择步骤 3 中的 [手动设置]（第 37 页）来手动指定接入点。按照上的说明输入 SSID、安全设定和加密密钥（第 49 页）。
- 屏幕上的无线信号强度以下列图标显示。
[] 高、[] 中、[] 低、[] 弱或无服务

再次打印

- 一旦设置完成，当开启电源后，将显示步骤 6 的第二个屏幕（准备屏幕）。如果由于某种原因（如接入点未开启）无法连接至指定的无线局域网，则将在准备画面下方将显示“重新连接”。检查接入点设定并按 **OK** 按钮进行重试。
- 即使在准备屏幕出现后，您也可以插入存储卡（第 14 页）以显示步骤 4 中的屏幕并打印其中的图像。
- 选择 [通讯模式] 中的 [关闭无线 LAN]，可以在开启电源时停止显示准备屏幕（第 47 页）。

- ❗ ● 如果无法连接至曾连接的接入点，请检查接入点的信道设定（第 61 页）。

在方形贴纸上打印

- 可以使用彩色墨水 / 正方形标号组 KC-18IS（第 2 页）打印方形贴纸。
- 当以方形贴纸打印时，在智能手机应用或数码相机中设定为无边距打印（SELPHY 的 [边距] 设定将被忽略，但数码相机的边距设定留为默认状态除外）。

使用进行 WPS 加密的接入点

如果接入点采用 WPS 加密，则打印机可以轻松连接至无线局域网。

1



选择连接方式。

- 显示步骤 1 至 2 中说明的 [连接方式] 屏幕（第 37 页），按 ▲ 或 ▼ 按钮并选择 [WPS 连接]，然后按 **OK** 按钮。



2

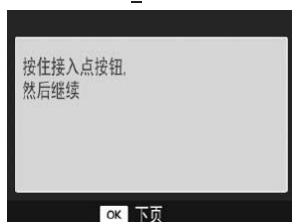


选择设定方法。

- 按 ▲ 或 ▼ 按钮选择 [PBC 方式]，然后按 **OK** 按钮。



3



连接至接入点。

- 检查打印机上是否显示左侧的屏幕，然后按住接入点上的 WPS 连接按钮数秒。
- 按打印机上的 **OK** 按钮。
- 随后打印机屏幕上会显示 [正在连接...]，连接完成后将显示 [已连接至接入点]。按 **OK** 按钮。



4

打印。

- 完成连接后，将显示步骤 6 中所述的屏幕（第 38 页）。按照步骤 6 至 7 的说明进行打印。



- 如果已选择步骤 2 中的 [PIN 方式]，则为接入点指定在打印机上显示的 PIN 代码，按打印机上的 **OK** 按钮并执行步骤 3。

从电脑上打印图像

将电脑连接到 SELPHY 并使用附带的软件，便可一次观看全部图像，并可利用无法由 SELPHY 独自完成的各种打印功能。



从索引中选择自己喜爱的图像进行打印

- 可以从索引中选择想要打印的图像，并一次打印这些图像。也可以在图像上添加文字进行打印。



打印带修饰效果的图像

- 可在图像上添加相框或图章进行打印。也可以在图像上添加文字进行打印。



打印日历

- 可在打印图像上添加日历。也可以在图像上添加文字进行打印。



排列打印

- 可以在同一张纸上排列多个图像。



证件照片打印

- 可以按照证件照片要求的尺寸进行打印。

❗ ● 根据相关机构对证件照片要求的不同，此类证件照片可能无法为官方接受。有关规则详情，请联系相关机构。

检查电脑和无线局域网环境

电脑环境

	Windows	Macintosh
操作系统	Windows 7 Service Pack 1 ^{*1*}	Mac OS X 10.6.8 版 - 10.7 版 ^{*1}
配置	预装以上操作系统	
中央处理器	Pentium 1.3 GHz 或更高	Mac OS X 10.7 版: Intel Core2 Duo 或更高 Mac OS X 10.6 版: Intel 处理器
内存	Windows 7 (64 位): 2 GB 或更大 Windows 7 (32 位): 1GB 或更大	1GB 或更大
接口	USB, 无线局域网 要求接入点与 IEEE 802.11b/g 相兼容 ^{*3}	
可用硬盘空间	120MB 或更大 ^{*4}	140 MB 或更大
显示器	1024×768 像素或更高	

^{*1} 如果连接至 USB 电缆 (第 53 页), 还可以使用 Windows Vista Service Pack 2 (1GB 或更大内存)、Windows XP Service Pack 3 (512MB 或更大内存) 以及 Mac OS X 10.6 版或更高版本。

^{*2} 不支持 Windows 7 Starter 和 Home Basic^{*3}。如果操作系统为 Windows 7 N (欧洲版) 或 Windows 7 KN (韩国版), 可以从 Microsoft 支持页面下载 Windows Media Feature Pack 并进行安装。如需详细信息, 请参见以下网页。

<http://go.microsoft.com/fwlink/?LinkId=159730>

^{*3} 使用 USB 电缆连接除外 (第 53 页)。

^{*4} 使用 Windows 时, 必须安装 Microsoft .NET Framework 2.0 (最多 280 MB) 或更高版本。根据电脑的性能, 安装可能需要一些时间。

无线局域网环境

参见第 30 页及第 36 页以查看无线局域网设定。

安装软件

此处以 Windows 7 和 Mac OS X 10.7 为例进行说明。

需要准备的物品

- 电脑
- 附带的 CD-ROM（SELPHY CP900 解决方案光盘）（第 2 页）

Windows

1



将 SELPHY 连接到无线局域网。

- 根据“将打印机连接到无线局域网”的说明将 SELPHY 连接至无线局域网（第 37 页）。
- 检查 SELPHY 上是否显示左侧的屏幕。

2



安装软件。

- 将 CD-ROM 放入电脑的 CD-ROM 驱动器，出现左侧的画面时，单击 [简易安装]。
- 按照画面上的指示进行操作。
- 如果出现用户帐号控制窗口，请按照画面上的指示进行操作。



- 当显示左侧的连接方式选择屏幕时，选择 [使用无线网路。] 并单击 [下一步]。



- 如果显示 [Windows 无线验证驱动程序软件的发布者] 消息，则单击 [始终安装此驱动程序软件]。

- 安装结束时，单击 [重新启动] 重新启动电脑。

1



安装软件。

- 将 CD-ROM 插入计算机的 CD-ROM 驱动器。在 Dock 中单击 [Finder]（桌面最下方的栏位）并双击 CD-ROM 中的 [📀]。
- 如果 [📀] 在桌面上显示，可以双击 [📀] 以显示 CD-ROM 中的文件。
- 出现左侧的画面时，单击 [安装]，然后按照画面上的指示继续操作。
- 安装结束时，单击 [是] 重新启动电脑。

2



将 SELPHY 连接到无线局域网。

- 根据“将打印机连接到无线局域网”的说明将 SELPHY 连接至无线局域网（第 37 页）。
- 检查 SELPHY 上是否显示左侧的屏幕。

3

注册打印机。

- 从菜单中选择 [🍎]，并单击 [系统偏好] ► [打印机和传真] 打开 [打印机和传真] 屏幕。单击 [+]，从弹出的窗口中选择打印机名称（第 34、47 页），然后单击 [添加]。

❗ ● 有关操作电脑的详情，请参阅电脑附带的使用指南。

用软件打印

用安装的软件（SELPHY Photo Print）从电脑上打印图像。

本节将介绍 [简单打印] 功能。利用此功能，可以一次查看全部图像，并选择想要打印的图像。

1

确保 SELPHY 内未插入存储卡，而且 USB 电缆未连接到 SELPHY。

2

启动软件。

Windows

- 单击 [开始] 菜单 ► [所有程序] ► [Canon Utilities] ► [SELPHY Photo Print] ► [SELPHY Photo Print]。

Macintosh

- 单击 Dock 中（桌面最下方的栏位）的 [SELPHY Photo Print] 图标。

3



显示打印菜单。

- 单击 [打印菜单]。
- 如果打印准备尚未完成（插入纸匣和墨盒），则不能单击 [打印菜单]。请按照画面上的指示进行所需的操作。

4



选择打印方法。

- 单击 [简单打印]。
- 通过单击 [装饰打印]，可以打印有相框、剪贴画和对话圈的图像。
- 通过单击 [日历打印]，可以打印添加日历的图像。
- 可以通过单击 [布局打印] 在同一张纸上打印多个图像。
- 通过单击 [打印证件照片]，可以按照证件照片要求的尺寸进行打印。

选择图像。

▶ 图像将显示在 [图像] 文件夹的索引中。

可以选择显示图像的标准。



- 单击要选择打印的图像。
- ▶ 背景颜色改变，图像被设为打印。
- 用相同的操作单击想要打印的所有图像。
- 如果再次单击图像，背景颜色将重新转换为原来的颜色并取消设定。
- 选择图像完成后，单击 [下一步]。

按此按钮从出现的画面上选择文件夹，便可显示另一文件夹中保存的图像。

选择打印数量。



- 选择每张图像的打印份数。
- 使用 Windows 时，单击 [打印] 开始打印。
- 使用 Macintosh 时，单击 [打印菜单]，然后在出现的画面中单击 [打印]。
- 打印结束前，请勿断开通信连接。如果贸然断开通信连接，可能会造成打印不完整或打印错误。

按一或+按钮设定打印数量。

结束程序。

Windows

- 完成所有打印时，单击画面右上角的 .

Macintosh

- 完成所有打印时，单击画面左上角的 .








- 在第 45 页步骤 4 中单击 [打印证件照片] 时显示在画面右侧的图像布局不同于实际布局。要确认实际布局，请在 [4. 打印] 画面中单击 [预览]。
- 如果在第 45 页步骤 4 中单击 [布局打印] 时选择了索引布局，就不能对图像进行调整，如在 [4. 打印] 画面中更改图像的尺寸和方向。

无线局域网的其他功能

连接至其他接入点（基建模式）

在基建模式中连接至接入点后（第 36 页），可以按照以下步骤连接至另一个接入点。





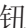



- 按  按钮，然后按  或  按钮选择 [无线 LAN 设置]，之后按 **OK** 按钮。
- 按  或  按钮选择 [接入点连接]，然后按 **OK** 按钮。
- 根据第 37 页的说明指定。



- 仅当所选通信模式（以下）为 [Infrastructure 模式] 时，[接入点连接] 才可用。





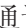

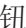


检查设定信息

可以检查连接设置（如通信模式和信道）以及打印机信息（如打印机名称和 IP 地址）。

- 按  按钮，然后按  或  按钮选择 [无线 LAN 设置]，之后按 **OK** 按钮。
- 按  或  按钮选择 [确认设置]，然后按 **OK** 按钮。
- 按  或  按钮检查设定信息。
- 按  返回。








更改通信模式

可以更改通信模式（第 33 页），连接另一台设备或停止使用无线局域网。

- 按  按钮，然后按  或  按钮选择 [无线 LAN 设置]，之后按 **OK** 按钮。
- 按  或  [通讯模式]，然后按 **OK** 按钮。
- 按  或  按钮选择通信模式，然后按 **OK** 按钮。
- 按  或  按钮选择 [关闭无线 LAN]，然后按 **OK** 按钮停用无线局域网。

更改打印机名称

可以在之后更改打印机名称（第 34 页）。


- 按  按钮，然后按  或  按钮选择 [无线 LAN 设置]，之后按 **OK** 按钮。
- 按  或  按钮选择 [其他设置]，然后按 **OK** 按钮。
- 按  或  按钮选择 [设置打印机名称]，然后按 **OK** 按钮。
- 按下编辑按钮显示输入字符和打印机名称的屏幕（第 49 页）。

手动设定 IP 地址

可以手动为打印机指定 IP 地址和子网掩码。

1

显示设定画面。

- 按  按钮，然后按 ▲ 或 ▼ 按钮选择 [无线 LAN 设置]，之后按 **OK** 按钮。
- 按 ▲ 或 ▼ 按钮选择 [其他设置]，然后按 **OK** 按钮。
- 按 ▲ 或 ▼ 按钮选择 [IP 地址设置]，然后按 **OK** 按钮。
- 按 ▲ 或 ▼ 按钮选择 [手控模式]，然后按 **OK** 按钮。

2

设定 IP 地址。

- 按 ◀ 或 ▶ 按钮选择位置，按 ▲ 或 ▼ 按钮设定数值，然后按 **OK** 按钮。

3

设定子网掩码。

- 按 ◀ 或 ▶ 按钮选择位置，按 ▲ 或 ▼ 按钮设定数值，然后按 **OK** 按钮。


4

检查设定。

- 检查所显示的设定详情并按 **OK** 按钮。

重置无线局域网设定

可以重置指定的打印机名称和接入点信息。

- 按  按钮，然后按 ▲ 或 ▼ 按钮选择 [无线 LAN 设置]，之后按 **OK** 按钮。
- 按 ▲ 或 ▼ 按钮选择 [重置设置]，然后按 **OK** 按钮。
- 检查所显示的详情并按 **OK** 按钮。

字符输入方式

当设定打印机名称或加密密钥时，可以按编辑按钮使用字符输入屏幕。



输入字符。

- 按 ▲、▼、◀ 或 ▶ 按钮选择一个字符，然后按 **OK** 按钮。选择 [空格] 后按 **OK** 按钮可以输入空格。

删除字符。

- 按 ▲、▼、◀ 或 ▶ 按钮选择 [**X**]，然后按 **OK** 按钮。

转换字符形式。

- 按编辑按钮可以转换字符形式，以便输入字母字符（大写）、字母字符（小写）、数字和符号。

返回前一屏幕。

- 按 ▲、▼、◀ 或 ▶ 按钮选择 [完成]，再按 **OK** 按钮设定输入的字符并返回前一屏幕。
- 按 ↶ 按钮返回前一屏幕，不设定输入字符。

使用电缆连接至其他设备

本章将说明如何使用 USB 电缆将打印机连接至电脑或数码相机。

从电脑上打印

此处以 Windows 7 和 Mac OS X 10.7 为例进行说明。

需要准备的物品

- 电脑（第 42 页）
- 附带的 CD-ROM（SELPHY CP900 解决方案光盘）（第 2 页）
- 短于 2.5 m 的市售 USB 电缆（SELPHY 端子需使用 Mini-B 接口）

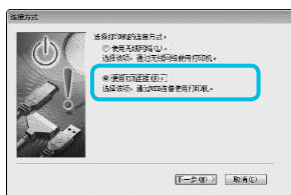
Windows

1

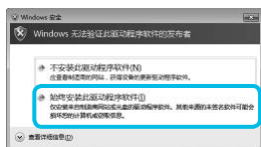


安装软件。

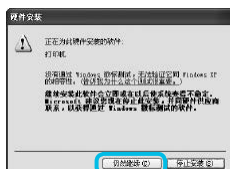
- 将 CD-ROM 放入电脑的 CD-ROM 驱动器，出现左侧的画面时，单击 [简易安装]。
- 按照画面上的指示进行操作。
- 如果出现用户帐号控制窗口，请按照画面上的指示进行操作。



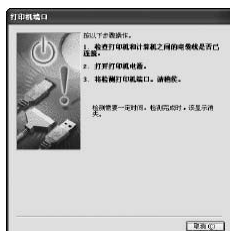
- 如果操作系统为 Windows 7，将显示左侧的画面用以选择连接方式。单击 [使用 USB 连接]，然后单击 [下一步]（该画面在 Windows Vista 和 Windows XP 不被显示）。



- 如果在 Windows 7 或 Windows Vista 中显示 [Windows 无线验证驱动程序软件的发布者]，则单击 [始终安装此驱动程序软件]。

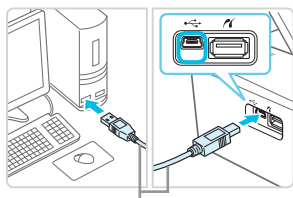


- 如果在 Windows XP 中显示 [正在为此硬件安装的软件:]，则单击 [仍然继续]。



- ▶ 继续进行安装以显示左侧的画面。

2

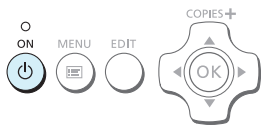


市售的 USB 电缆

准备 SELPHY 并连接至电脑。

- 关闭 SELPHY 的电源并取出存储卡或 USB 闪存。
- 将要使用的墨盒和装有纸张的纸匣插入 SELPHY (第 8 - 11 页)。
- 用 USB 电缆将 SELPHY 连接到电脑。
- 有关操作说明, 请参阅电缆和电脑附带的使用指南。

3



开启 SELPHY。

- 按  按钮开启 SELPHY。

4

完成安装。


- 安装结束时, 单击 [重新启动] 重新启动电脑并完成安装。

5

打印。

- 按照第 45 页步骤 2 至 7 的说明进行打印。

Macintosh

- 按照第 44 页步骤 1 的说明安装软件。
- 按照步骤 2 和步骤 3 的说明, 将 SELPHY 连接至电脑并开启。
- 从菜单中选择 , 并单击 [系统偏好] ► [打印机和传真] 打开 [打印机和传真] 屏幕。单击 [+], 从弹出的窗口中选择 [CP900], 然后单击 [添加]。
- 按照第 45 页步骤 2 至 7 的说明进行打印。

- ❗ ● 如果通过 USB 集线器将 SELPHY 连接到电脑, SELPHY 可能无法正确运行。
- 如果同时使用其他 USB 设备 (USB 鼠标或 USB 键盘除外), SELPHY 可能无法正常工作。请从电脑上断开其他 USB 设备, 然后再重新连接 SELPHY。
- SELPHY 连接至电脑的 USB 端口时, 请勿使电脑进入待机模式 (或睡眠模式)。如果不慎进行了上述操作, 可从待机模式唤醒电脑而不必断开 USB 电缆。如果未正确恢复, 请重启电脑。
- 有关操作电脑的详情, 请参阅电脑附带的使用指南。



- 根据步骤 3 的说明, 通过在显示画面中单击 [设置], 将 [自动开始 SELPHY 照片打印] 设为 [开], 从而借助 USB 电缆将 SELPHY 和电脑进行连接后, 可以自动启动软件 (第 45 页)。

从数码相机上打印

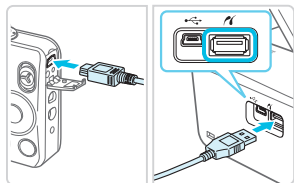
可以从支持 PictBridge 标准的数码相机上选择并打印图像。本文将以佳能小型数码相机为例说明打印方法。如果操作与所使用的数码相机不同，请参阅数码相机附带的使用指南。

1

准备 SELPHY。

- 检查 SELPHY 是否未插入存储卡、未通过无线局域网连接至任何设备，以及未连接至 USB 电缆。

2



用数码相机附带的接口电缆(USB 电缆)将 SELPHY 连接到数码相机。

3



先开启 SELPHY，然后再开启数码相机并播放数码相机上的图像。


- ▶ 根据所用数码相机的不同，数码相机屏幕上可能会显示 。

4


在数码相机上进行所需的操作以选择用于打印的图像。

- 用数码相机开始打印。
- 打印完成后，关闭 SELPHY 和数码相机，然后拔出电缆。




- 不能使用  按钮停止打印。请用数码相机停止打印。
- 本产品可以通过 USB 连接以 PictBridge 标准进行打印。PictBridge 是在数码相机和打印机之间实现直连的标准。本产品与 DPS over IP 标准兼容，该标准支持通过网络连接使用 PictBridge。

用数码相机指定的设定打印图像（DPOF 打印）

当将包含由数码相机设定的 DPOF 信息的存储卡插入存储卡插槽时，将显示 [剩余 DPOF 图像 打印图像?]。可以按 **OK** 按钮显示通过数码相机设置的内容，按  按钮可以立即打印指定的图像。



- 如需了解如何设定信息的详细信息，请参阅数码相机附带的用户手册。
- 日期和文件编号是由数码相机作出的 DPOF 设定（不能使用 SELPHY 更改这些设定）。
- 如果将佳能数码相机的 [打印类型] 设定为 [标准]，那么“打印多个图像”（第 22 ~ 27 页）中进行的设定将适用。
- 此外，还可以按  按钮在数码相机上显示设定，选择 [DPOF 打印] 并按 **OK** 按钮。只有在插入了含有数码相机所设定的 DPOF 信息的存储卡时，才会显示 [DPOF 打印]。

附录

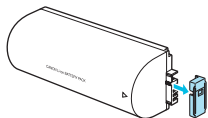
本章将说明：如何在电源插座无法使用时借助单独出售的电池进行打印，如何排除故障、描述打印机规格，以及如何维护 SELPHY。

在没有电源的地方打印

可以使用电池 NB-CP2L（另售）和充电器转接器 CG-CP200（另售）在没有电源插座的地方打印图像。使用完全充满的电池可以打印大约 36 张* 明信片尺寸的纸张。
* 打印张数由我们的测试条件决定。打印条件不同，打印张数也可能不同。

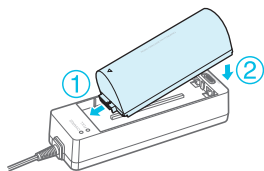
安装电池

1



取下电池端子盖。

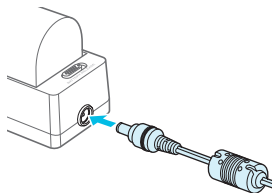
2



将电池装入充电器转接器。

- 首先按照 ① 指示的方向插入，然后按照 ② 指示的方向插入，直到发出咔嚓声锁定到位。

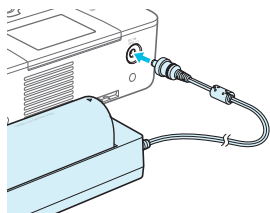
给电池充电



将电源线连接到装有电池的充电器转接器。

- ▶ 电池充电开始并亮起橙色的灯。
- ▶ 大约 4 小时之后电池充电完成并亮起绿色的灯。
- 当连接了充电器转接器时，即使打开了 SELPHY，也会继续充电。但是，打印时将停止充电。

以电池为 SELPHY 供电



将充电器转接器连接到 SELPHY。




- 有关电池的注意事项，请参阅电池附带的使用指南。
- 当 SELPHY 连接至充电器转接器时，将其放在平稳的表面上（例如桌子），请注意不要拔出充电器转接器线缆。

故障排除

如果认为 SELPHY 出现了问题，请先查阅以下内容。如果下述项目不能解决问题，请与产品合格证上的佳能热线中心联系。

电源

● 无法打开电源

- 确保插头已正确连接（第 11 页）。
- 按住  按钮，直至显示所示的画面（第 12 页）。
- 如果使用电池 NB-CP2L（另售）和充电器转接器 CG-CP200（另售），检查电池是否已充电，电池连接是否正确，以及线缆连接是否正确。

打印问题

● 无法打印

- 确保 SELPHY 已开启（第 12 页）。
- 确保彩色墨盒和纸匣已正确插入（第 11 页）。
- 确保墨水纸没有松弛（第 8 页）。
- 确保使用专用纸张（第 10 页）。
- 墨水用完时，更换新的墨盒。纸张用完时，在纸匣内装入新纸（第 15 页）。
- 确保使用正确的纸张、纸匣和墨盒的组合（第 8 页）。
- 如果 SELPHY 同时连接到数码相机、电脑并插有存储卡，可能无法正常打印。将 SELPHY 一次仅连接一个设备。
- 根据室温状况，SELPHY 可能因过热而暂时停止运行。这不是故障。待温度下降后，便会恢复打印。

无法显示 / 打印存储卡或 USB 闪存中的图像

- 确保存储卡完全插入正确的插槽且贴有标签的一面向上（第 13、14 页）。
- 确保已将 USB 存储以正确的方向完全插入到正确的插槽中（第 16 页）。
- 确保使用支持的图像类型（第 13 页）。
- 确保需要适配器的存储卡插入插槽前已插入适配器（第 13 页）。

无法从数码相机打印

- 确保数码相机支持 PictBridge（第 54 页）。
- 确保 SELPHY 与数码相机正确连接（第 54 页）。
- 确保数码相机中的充电电池 / 一次性电池没有耗尽电量。如果没有足够的电量，请用完全充满电的电池或新电池进行更换。

无法从电脑打印

- 确保按照正确的步骤安装软件（第 52 页）。
- 当通过无线局域网打印时，请检查 SELPHY 在基建模式下是否连接正确（第 36 页）。如果连接有 USB 电缆，请将其拔下。

- 当通过 USB 电缆打印时，请检查 SELPHY 是否通过 USB 电缆与电脑直接连接（第 53 页）。如果连接至无线局域网，请将其禁用（第 47 页）并重新开启软件。
- Windows 特有的问题：确保打印机未设为脱机。如果设为脱机，可右键单击打印机图标取消脱机设定。
- Macintosh 特有的问题：确保已在“打印机列表”中加入 SELPHY（第 53 页）。

● 无法打印日期

无法打印存储卡或 USB 闪存中的图像

- 确保已设定印记选项（第 23 页）。如果使用 DPOF 打印，在用于 DPOF 设定的数码相机上配置日期印记设定。

无法从数码相机打印

- 确保数码相机的日期设定已设为 [开]。但如果该设定为 [默认]，则会使用 SELPHY 的日期印记设定。

● 无法进行洁净的打印

- 确保墨水纸和纸张没有灰尘。
- 确保 SELPHY 的内部没有粘附灰尘（第 66 页）。
- 确保 SELPHY 的内部没有结露（第 66 页）。
- 确保 SELPHY 没有放置在发射电磁波的设备或强磁场附近（第 6 页）。

● 电脑显示器上的颜色与打印图像的颜色不同

- 电脑屏幕和打印机的颜色生成方法不同。此外，颜色差异可能是由观看屏幕的环境（光线的颜色和强度）或屏幕的颜色调整设定造成的。

● 在用电脑取消正在进行的打印后恢复打印时，重新打印已经打印过的图像

- 如果在 Macintosh 电脑上取消打印后重新开始打印，恢复打印时，可能会重新打印已经打印过的图像。

纸张

● 纸张不适合纸匣

- 确保纸张尺寸与纸匣尺寸相匹配（第 25 页）。

● 不能正常送纸 / 经常卡纸

- 确保纸张和纸匣已正确插入（第 9、11 页）。
- 确保纸匣内的打印纸少于 19 张。
- 确保纸匣外盖上没有堆积 19 张或更多纸张。
- 确保使用专用纸张（第 10 页）。

● 无法打印指定的打印数量 / 纸张剩余

- 如果墨水先用完，则可能会剩余纸张（第 16 页）。

● 卡纸

- 如果纸张从 SELPHY 的前面或后面（出纸槽）（第 7 页）伸出，将纸张轻微拖出。但是，如果轻微的拖动不足以取出纸张，请勿强行拉出。反复关闭和开启打印机，直至纸张退出。如果打印时意外关闭电源，请再次打开电源并等待纸张退出。如果发生卡纸，请咨询您的零售商或佳能热线中心。请勿强行扯出卡住的纸。这样会损坏打印机。

无线局域网

● 智能手机上不显示打印机 SSID（网络名称）。

- 选择点对点模式（第 34 页）。
- 检查智能手机是否支持点对点模式。若不支持点对点模式，则以基建模式连接（第 36 页）。
- 为避免造成无线电波干扰，请勿在采用 2.4 GHz 频段的设备周围启用无线局域网（如微波炉或蓝牙设备）。
- 将打印机和智能手机尽量接近，中间勿放置任何物体。

● 更改加密密钥后无法连接

- 在点对点模式（第 34 页）下更改加密密钥后，请将打印机关闭后再打开，以启用新的加密密钥。然后，在智能手机上输入新的加密密钥。

● 列表中未显示接入点

● 无法在基建模式下连接

- 如果接入点很多但列表中未显示希望连接的接入点，请借助 WPS 连接（第 40 页）或手动设定（第 39 页）进行连接。
- 为避免造成无线电波干扰，请勿在采用 2.4 GHz 频段的设备周围启用无线局域网（如微波炉或蓝牙设备）。
- 将打印机和接入点尽量接近，中间勿放置任何物体。
- 检查加密密钥是否正确并尝试重新连接。
- 检查接入点的信道是否设定为 1 至 11 中的一个。建议手动设定为 1 至 11 信道中的一个，不要自动设定。如需了解如何检查及更改设定的详细信息，请参阅接入点附带的用户手册。
- 如果正在接入点上使用 MAC 地址过滤器或 IP 过滤器，请将在 [确认设置]（第 47 页）中选定的打印机信息注册至接入点。此时，请禁用私密隔离功能。
如需了解如何修改和检查设定的详细信息，请参阅接入点附带的用户手册。
- 如果在网络中使用的是 WEP 安全技术且未启用 DHCP，请手动设定 IP 地址（第 48 页）。

● 无法连接到 SELPHY

- 请将 SELPHY 电源关闭后再打开。如果仍无法建立连接，请检查试图无线连接的接入点或设备的设置。
- **请尽快打印，否则无线连接将断开。**
 - 为避免造成无线电波干扰，请勿在采用 2.4 GHz 频段的设备周围启用无线局域网（如微波炉或蓝牙设备）。
请注意，在发送图像时，即使显示 [7d]，传输时间也可能较长。
 - 在点对点模式下，将打印机和智能手机尽量接近，中间勿放置任何物体。
 - 在基建模式下，将打印机和接入点尽量接近，中间勿放置任何物体。

错误信息

如果 SELPHY 出现问题，屏幕上会出现信息。如果随错误信息显示出了可能的解决方法，请按照画面上的说明操作。如果仅显示一个错误消息，请检查“故障排除”部分（第 59 页）。

如果这些说明仍不能解决问题，请与佳能热线中心联系。



- 如果在 SELPHY 连接到数码相机时发生问题，数码相机屏幕上可能会出现错误信息。

SELPHY CP900

打印方法	染料热升华传输（有保护膜）	
分辨率 / 颜色表示	300×300 dpi	
色阶	每种颜色 256 级	
墨水	专用彩色墨盒（Y/M/C/ 保护膜）	
纸张	明信片尺寸、L 尺寸、卡片尺寸（包括全页标签纸、8 幅贴纸）	
打印尺寸	无边距	有边距
明信片尺寸	100.0×148.0 mm	91.3×121.7 mm
L 尺寸	89.0×119.0 mm	79.1×105.1 mm
卡片尺寸	54.0×86.0 mm	49.9×66.6 mm
（每张标签）	22.0×17.3 mm	—
打印速度 *1	从存储卡 /USB 闪存 / 连接到数码相机 (PictBridge) 打印	
明信片尺寸	约 47 秒	
L 尺寸	约 39 秒	
卡片尺寸	约 27 秒	
进纸系统	纸匣自动进纸	
出纸系统	纸匣上方自动出纸	
屏幕	倾斜式、2.7 型、TFT 彩色液晶显示屏	
接口		
高速 USB	连接至与 PictBridge 兼容的设备：USB A 型连接器 连接至电脑：USB Mini-B 连接器	
存储卡	SD 存储卡、SDHC 存储卡、SDXC 存储卡、MMC 卡、MMCplus 卡、miniSD 存储卡 *2、miniSDHC 存储卡 *2、microSD 存储卡 *2、microSDHC 存储卡 *2、microSDXC 存储卡 *2、RS-MMC 卡 *2、MMCmobile 卡 *2、MMCmicro 卡	
无线局域网	规格：IEEE802.11b/g 支持的无线信道：1 - 11 信道 连接模式：基建模式 *3，点对点模式 传输方式：DSSS 调制 (IEEE 802.11b)，OFDM 调制 (IEEE 802.11g) 安全性：点对点模式：WEP (开放系统认证) (64 位) 基建模式：无安全设定、WEP (开放系统认证) (64 位)、WEP (开放系统认证) (128 位)、WPA-PSK (TKIP)、WPA-PSK (AES)、WPA2-PSK (TKIP) 以及 WPA2-PSK (AES)	
USB 闪存	仅支持 FAT/exFAT	
运行温度	5 - 40℃	
运行湿度	20 - 80%	
电源	小型电源转接器 CA-CP200 B 电池 NB-CP2L (另售) 充电器转接器 CG-CP200 (另售)	

功耗	60 W 或更低（待机状态下 4 W 或更低）
外形尺寸	178.0×127.0×60.5 mm（不包括突出部分）
重量（仅限打印机）	约 810 g

*1 从黄色打印开始到最终输出的测量结果。

*2 需使用专用的转接器（市售）。

*3 支持 Wi-Fi Protected Setup。

小型电源转接器 CA-CP200 B

额定输入	100 - 240 V AC (50/60 Hz) 1.5 A (100 V) - 0.75 A (240 V)
额定输出	DC24 V, 1.8 A
工作温度	0 - 45 °C
尺寸	122.0×60.0×30.5 mm（不包括电源线）
重量	约 310 g

防尘盖 DPC-CP100

某些地区可能不附带。需要单独购买。

尺寸	137.5×117.0×27.2 mm
重量	约 88 g

充电器转接器 CG-CP200（另售）

额定输入	DC24 V
额定输出	DC24 V
工作温度	5 - 40 °C
尺寸	156.2×49.0×35.5 mm
重量	约 134 g

电池 NB-CP2L（另售）

类型	锂离子充电电池
标称电压	22.2 V DC
标称容量	1200 mAh
电池寿命（充电周期数）	约 300 次
工作温度	5 - 40 °C
尺寸	110.0×40.7×37.5 mm
重量	约 230 g

- 所有数据均基于佳能公司进行的测试。
- 打印机规格或外观如有变更，恕不另行通知。

注意


如果换用不正确类型的电池会有爆炸的危险。
丢弃废电池时请遵守当地的规则。

建议使用佳能原厂附件。

本产品在与正宗佳能配件搭配使用时才能获得优良的性能。对于因非正宗佳能配件发生故障（例如，电池泄露和 / 或爆炸）而造成的本产品的任何损坏和 / 或火灾等事故，佳能公司概不承担责任。请注意，本保修证不适用于因非正宗佳能配件的故障而产生的维修，但是您可以要求在付费的基础上进行此类维修。

部件名称	有毒有害物质或元素					
	铅 (Pb)	汞 (Hg)	镉 (Cd)	六价铬 (Cr (VI))	多溴联苯 (PBB)	多溴二苯醚 (PBDE)
电气实装部分	×	○	○	○	○	○
金属部件	×	○	○	○	○	○

○ :表示该有毒有害物质在该部件所有均质材料中的含量均在SJ/T11363-2006标准规定的限量要求以下。
× :表示该有毒有害物质至少在该部件的某一均质材料中的含量超出SJ/T11363-2006标准规定的限量要求。

 **FOR P. R. C. ONLY**
本标志适用于在中华人民共和国销售的电子信息产品、标志中央的数字代表产品的环保使用期限。

版权所有 © Canon Inc. 2012 保留所有权利。

操作注意事项

- 请勿使打印机承受过大的力量。对打印机施加力量或冲击可能导致卡纸或打印机损坏。
 - 请注意不要对设备喷洒杀虫剂或其他挥发性物质。此外，存放设备时，不要使其与橡胶或乙烯基制品长期接触。否则可能造成外壳劣化。
 - 根据室温状况，SELPHY 可能因过热而暂时停止运行。这不是故障。SELPHY 冷却后即可恢复正常打印。暂时停顿会增加打印时间，在房间过于温暖，SELPHY 后部的散热孔（第 7 页）堵塞以及内部温度较高时，连续打印极易发生这种情况。
 - 将 SELPHY 从寒冷的地方移到温暖的地方时，请将其放在不透气的、可密封的塑料袋内，使其达到室温，然后再从袋中取出设备，便可避免结露。如果 SELPHY 内部形成了结露，请将其放置在室温环境中，待冷凝蒸发后再使用。
 - SELPHY 变脏时，可用柔软、干燥的布擦拭外壳。
 - 如果灰尘堆积在散热孔上（第 7 页），请取出墨盒（第 15 页）并除去灰尘。如果灰尘从散热孔进入，可能会影响打印结果。
-
- ❗ ● 切勿使用酒精、涂料稀释剂等挥发性溶剂或稀释的中性溶剂擦拭。这些物质可能造成外壳变形或剥落。

商标和许可

- DCF 是日本电子信息技术产业协会的集体商标和日本的注册商标。
- SDXC 标识是 SD-3C, LLC 的商标。
- Wi-Fi®、Wi-Fi Alliance®、WPA™、WPA2™ 和 Wi-Fi Protected Setup™ 是 Wi-Fi Alliance 的注册商标。
- 本产品采用由 Microsoft 授权的 exFAT 技术。

关于本指南

- 未经佳能公司许可，不得复制、传输本指南的任何部分或将其保存于可检索的系统中。
- 佳能公司保留随时变更本指南内容之权利而无需事先通知。
- 本指南中的插图和截图与实际设备可能略有不同。
- 尽管有以上条款，但佳能对使用本产品及软件所造成的损失概不负责。

WPA Supplicant 许可

WPA Supplicant

Copyright (c) 2003–2012, Jouni Malinen <j@w1.fi> and contributors All Rights Reserved.

This program is licensed under the BSD license (the one with advertisement clause removed).

If you are submitting changes to the project, please see CONTRIBUTIONS file for more instructions.

License

This software may be distributed, used, and modified under the terms of BSD license:

Redistribution and use in source and binary forms, with or without modification, are permitted provided that the following conditions are met:

1. Redistributions of source code must retain the above copyright notice, this list of conditions and the following disclaimer.
2. Redistributions in binary form must reproduce the above copyright notice, this list of conditions and the following disclaimer in the documentation and/or other materials provided with the distribution.
3. Neither the name(s) of the above-listed copyright holder(s) nor the names of its contributors may be used to endorse or promote products derived from this software without specific prior written permission.

THIS SOFTWARE IS PROVIDED BY THE COPYRIGHT HOLDERS AND CONTRIBUTORS “AS IS” AND ANY EXPRESS OR IMPLIED WARRANTIES, INCLUDING, BUT NOT LIMITED TO, THE IMPLIED WARRANTIES OF MERCHANTABILITY AND FITNESS FOR A PARTICULAR PURPOSE ARE DISCLAIMED. IN NO EVENT SHALL THE COPYRIGHT OWNER OR CONTRIBUTORS BE LIABLE FOR ANY DIRECT, INDIRECT, INCIDENTAL, SPECIAL, EXEMPLARY, OR CONSEQUENTIAL DAMAGES (INCLUDING, BUT NOT LIMITED TO, PROCUREMENT OF SUBSTITUTE GOODS OR SERVICES; LOSS OF USE, DATA, OR PROFITS; OR BUSINESS INTERRUPTION) HOWEVER CAUSED AND ON ANY THEORY OF LIABILITY, WHETHER IN CONTRACT, STRICT LIABILITY, OR TORT (INCLUDING NEGLIGENCE OR OTHERWISE) ARISING IN ANY WAY OUT OF THE USE OF THIS SOFTWARE, EVEN IF ADVISED OF THE POSSIBILITY OF SUCH DAMAGE.

* 根据要求以英语显示通知。

Canon

进 口 商：佳能（中国）有限公司
进口商地址：北京市东城区金宝街 89 号金宝大厦 15 层
邮编 100005

原产地：请参照保修卡、产品包装箱或产品机身上的标示

初版：2012.07

CDP-C513-010

© CANON INC.2012